

Plattform zur Überwachung

Diese Serie von Mikrowechselrichtern verfügt über ein eingebautes WIFI-Modul, an das ein Router direkt anschließen kann. Für die WIFI-Konfiguration lesen Sie bitte das Handbuch " Integriertes WIFI-Modul Handbuch zur WIFI-Konfiguration".

Web-Überwachungsadresse: ***<https://pro.solarmanpv.com>*** (für Solarman Händler-Konto);
<https://home.solarmanpv.com> (für Solarman Endbenutzer-Konto)

Für die Überwachung per Mobiltelefon scannen Sie den QR-Code, um die APP herunterzuladen.

Sie finden sie auch, indem Sie im App-Store oder Google Play nach "solarman business" suchen; diese App ist für Händler/Installateure.

Suchen Sie im App Store oder Google Play nach "solarman smart" und wählen Sie "solarman smart", diese App ist für Anlagenbesitzer.



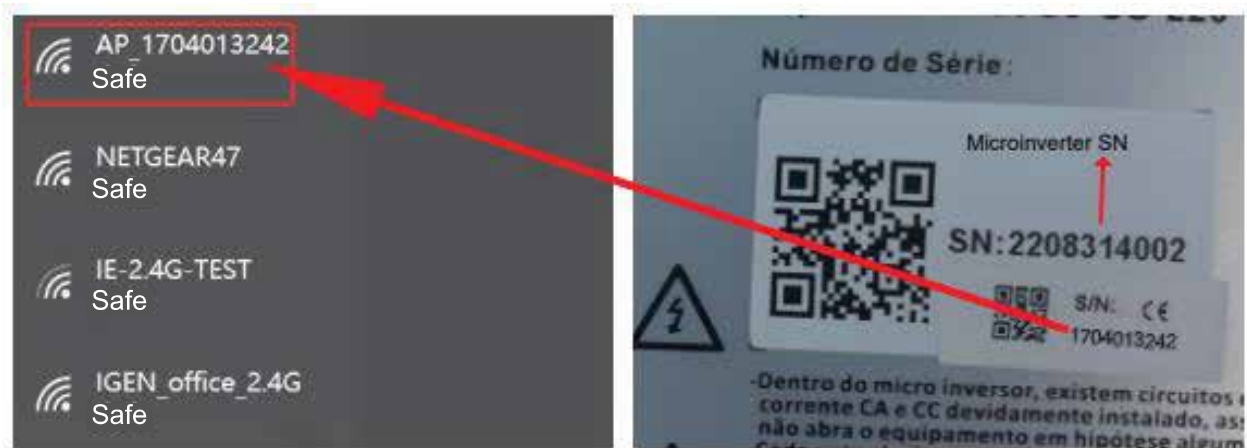
SOLARMAN Smart
für Endverbraucher



SOLARMAN Business
für Händler/Installateure

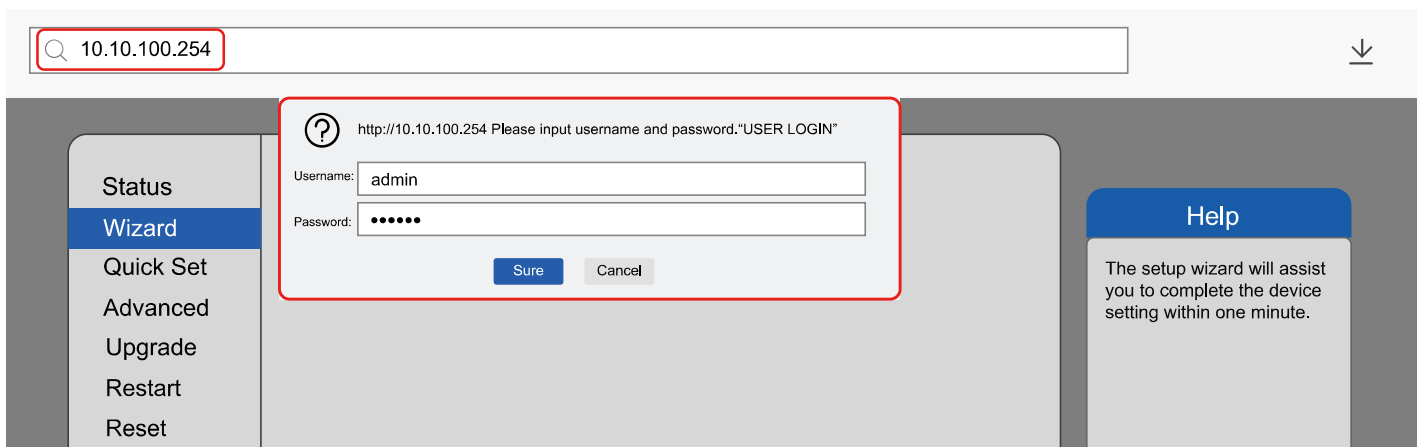
Wie wird der Mikrowechselrichter über das Internet für den Router konfiguriert?

1. Öffnen Sie ein drahtloses Netzwerk.
2. Wählen Sie das Logger-Netzwerk (Netzwerkname: AP+SN) und stellen Sie eine Verbindung her. Das Standardpasswort lautet 12345678.



Mikrowechselrichter-SN: 2208314002; Eingebauter Datenlogger: 1704013242

3. Öffnen Sie einen Browser und geben Sie 10.10.100.254 ein. Sowohl der Benutzername als auch das Passwort lauten admin. (Empfohlener Browser: IE 8+, Chrome 15+, Firefox 10+ und der Standard-Benutzername ist "admin" und das Passwort ist "admin").



4. Gehen Sie zur Logger-Einrichtungsseite. Die grundlegenden Informationen sind hier aufgeführt.

Status

Wizard

Quick Set

Advanced

Upgrade

Restart

Reset

- Inverter information

Inverter serial number	---
Firmware version(main)	---
Firmware version(slave)	---
Inverter model	---
Rated power	--- W
Current power	--- W
Yield today	--- kWh
Current power	--- kWh
Alerts	---
Last updated	---

- Device information

Device serial number	1704013242
Firmware version	LSW3_14_FFFF_1.0.23
Wireless AP mode	Enable
SSID	AP_1704013242
IP address	10.10.100.254
MAC address	8C:D8:B3:71:8D:B0
Wireless STA mode	Disable
Router SSID	
Signal Quality	
IP address	
MAC address	

- Remote server information

Remote server A	Not connected
Remote server B	Not connected

Hilfe

Das Gerät kann als drahtloser Zugangspunkt (AP-Modus) verwendet werden, um Benutzern die Konfiguration des Geräts zu ermöglichen, oder es kann auch als drahtloses Informations-terminal (STA-Modus) verwendet werden, um den Remote-Server über einen drahtlosen Router zu verbinden.

Status des Remote -Servers

* Nicht verbunden: Die Verbindung zum Server wurde beim letzten Mal unterbrochen. Wenn dieser Status vorliegt, prüfen Sie bitte die Probleme wie folgt:
(1) Prüfen Sie die Geräteinformationen, um zu sehen, ob die IP-Adresse erhalten wurde oder nicht;
(2) Prüfen Sie, ob der Router mit dem Internet verbunden ist oder nicht;
(3) Prüfen Sie, ob eine Firewall auf dem Router eingerichtet ist;

* Verbunden: Die Verbindung zum Server war beim letzten Mal erfolgreich;

* Unbekannt: Keine Verbindung zum Server. Bitte prüfen Sie dies in 5 Minuten erneut.

5. Gehen Sie zur Einrichtungsanleitung, klicken Sie auf Aktualisieren und suchen Sie das drahtlose Netzwerk. Wählen Sie das Zielnetzwerk aus und stellen Sie eine Verbindung her.

Status

Wizard

Quick Set

Advanced

Upgrade

Restart

Reset

Please select your current wireless network:

<input checked="" type="radio"/> IE-2.4G-TEST	54:A7:3:70:99:13	82	1
<input type="radio"/>	0:BE:D5:20:B8:2C	80	1
<input type="radio"/> AP_1753738492	30:EA:E7:36:B:36	78	2
<input type="radio"/> IGEN_office_2.4G	0:BE:D5:20:B8:2C	76	1
<input type="radio"/> IGENTEST	E8:65:D4:F2:15:B8	74	6
<input type="radio"/>	90:5D:7C:97:95:29	74	1
<input type="radio"/> IGEN_office_2.4G	90:5D:7C:97:95:27	72	1
<input type="radio"/>	90:5D:7C:97:C9:E5	72	1
<input type="radio"/> AP_1719065936	30:EA:E7:36:CF:B2	70	1
<input type="radio"/> IGEN_office_2.4G	90:5D:7C:97:C9:E3	70	1
<input type="radio"/> TESR+""? =, ;	4A:E:EC:9E:C3:3E	70	11
<input type="radio"/> IGEN_office_2.4G	0:BE:D5:20:B7:EE	66	11
<input type="radio"/> AP_17075005	00:00:00:00:00:00	66	11

* Note: When RSSI of the selected WiFi network is lower than 15%,the connection may be unstable,please select other available network or shorten the distance between the device and router.

Refresh

Add wireless network manually:

Network name (SSID)

(Note:case sensitive)

Encryption method

Encryption algorithm

Next

1 2 3 4

Hilfe

Der Einrichtungsassistent hilft Ihnen, die Geräteeinstellungen innerhalb von einer Minute abzuschließen.

6. Geben Sie das Passwort ein und klicken Sie auf Weiter (Next).

Status

Wizard

Quick Set

Advanced

Upgrade

Restart

Reset

Please fill in the following information:

Password(8-64 bytes)
(Note: case sensitive)

Obtain an IP address automatically

IP address

Subnet mask

Gateway address

DNS server address

Show Password

Back Next

1 2 3 4

Hilfe

Die meisten Systeme unterstützen die DHCP-Funktion zum automatischen Bezug von IP-Adressen. Wenn Ihr Router diese Funktion nicht unterstützt, wählen Sie bitte "Deaktivieren" und fügen Sie sie manuell hinzu.

7. Sie können die folgenden Optionen auswählen, um die Sicherheit zu erhöhen, und klicken Sie auf Weiter.

Status

Wizard

Quick Set

Advanced

Upgrade

Restart

Reset

Enhance Security

You can enhance your system security by choosing the following methods

Hide AP

Change the encryption mode for AP

Change the user name and password for Web server

Back Next

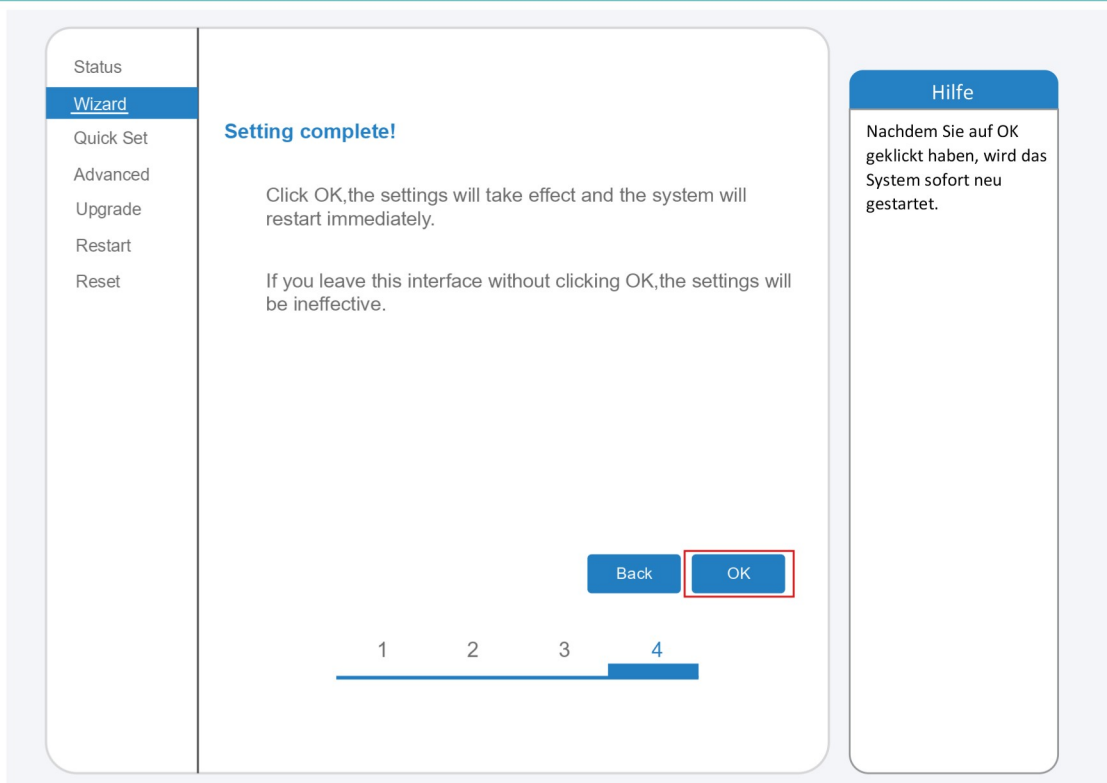
1 2 3 4

Hilfe

Ändern des AP - Verschlüsselungsmodus
Wenn Sie ein Passwort für das AP-Netzwerk festgelegt haben, müssen Sie das Passwort eingeben, um eine Verbindung zum AP herzustellen.

Ändern von Benutzername und Passwort für den Webserver
Wenn Sie den Benutzernamen und das Passwort für den Webserver ändern, müssen Sie den neuen Benutzernamen und das neue Passwort eingeben, um Zugang zur Einstellungsseite zu erhalten.

8. Nach erfolgreicher Einrichtung wird die folgende Seite angezeigt; bestätigen Sie mit OK, um das Modul neu zu starten.



9. Stellen Sie eine Verbindung mit dem AP-Netzwerk des Microinverters her, melden Sie sich erneut unter 10.10.100.254 an und überprüfen Sie hier die Systeminformationen. Nachdem die Netzwerkeinstellungen vorgenommen wurden, ist der STA-Modus des drahtlosen Netzwerks aktiviert. Die Informationen über den Router werden auf der Seite angezeigt und der Remote-Server A ist verbindungsfähig.

Status

Wizard
Quick Set
Advanced
Upgrade
Restart
Reset

- Inverter information

Inverter serial number	---
Firmware version(main)	---
Firmware version(slave)	---
Inverter model	---
Rated power	--- W
Current power	--- W
Yield today	---kWh
Current power	---kWh
Alerts	---
Last updated	---

- Device information

Device serial number	1704013242
Firmware version	LSW3_14_FFFF_1.0.23
Wireless AP mode	Disable
SSID	
IP address	
MAC address	
Wireless STA mode	Enable
Router SSID	IE-2.4G-TEST
Signal Quality	100%
IP address	172.16.30.247
MAC address	98:D8:63:71:8D:B0

- Remote server information

Remote server A	connected
Remote server B	Not connected

Hilfe

Das Gerät kann als drahtloser Zugangspunkt (AP-Modus) verwendet werden, um Benutzern die Konfiguration des Geräts zu ermöglichen, oder es kann auch als drahtloses Informations-terminal (STA-Modus) verwendet werden, um den Remote-Server über einen drahtlosen Router zu verbinden.

Status des Remote-Servers

* Nicht verbunden: Die Verbindung zum Server wurde beim letzten Mal unterbrochen. Wenn dieser Status vorliegt, prüfen Sie bitte die Probleme wie folgt:
(1) Prüfen Sie die Geräteinformationen, um zu sehen, ob die IP-Adresse erhalten wurde oder nicht;
(2) Prüfen Sie, ob der Router mit dem Internet verbunden ist oder nicht;
(3) Prüfen Sie, ob eine Firewall auf dem Router eingerichtet ist;

* Verbunden: Die Verbindung zum Server war beim letzten Mal erfolgreich;

* Unbekannt: Keine Verbindung zum Server. Bitte prüfen Sie dies in 5 Minuten erneut.

10. Wenn der Remote-Server nicht verbunden werden kann, aktualisieren Sie bitte die Seite oder versuchen Sie es erneut.

Wie verbindet man in der APP

1.Registrierung

Gehen Sie zu SOLARMAN Smart und registrieren Sie sich.

Klicken Sie auf "Register" und erstellen Sie hier Ihr Konto.

The image shows two screenshots of the SOLARMAN Smart app interface. The left screenshot is the login screen, titled 'SOLARMAN Smart', with tabs for 'E-Mail', 'Rufnummer', and 'Benutzername'. It features input fields for 'E-Mail' and 'Passwort', an 'Einloggen' button, and links for 'Registrieren Sie ein neues Konto' and 'Passwort vergessen?'. The right screenshot is the registration screen, titled 'Registrieren', with tabs for 'E-Mail' and 'Rufnummer'. It includes input fields for 'E-Mail', 'Überprüfungscode', and 'Passwort', a 'Senden' button, and a note 'Mindestens 6 Zeichen'.

2.Eine Anlage erstellen

Klicken Sie auf "Add Now", um Ihre Anlage anzulegen.

Geben Sie hier die Grunddaten der Anlage und weitere Info ein.

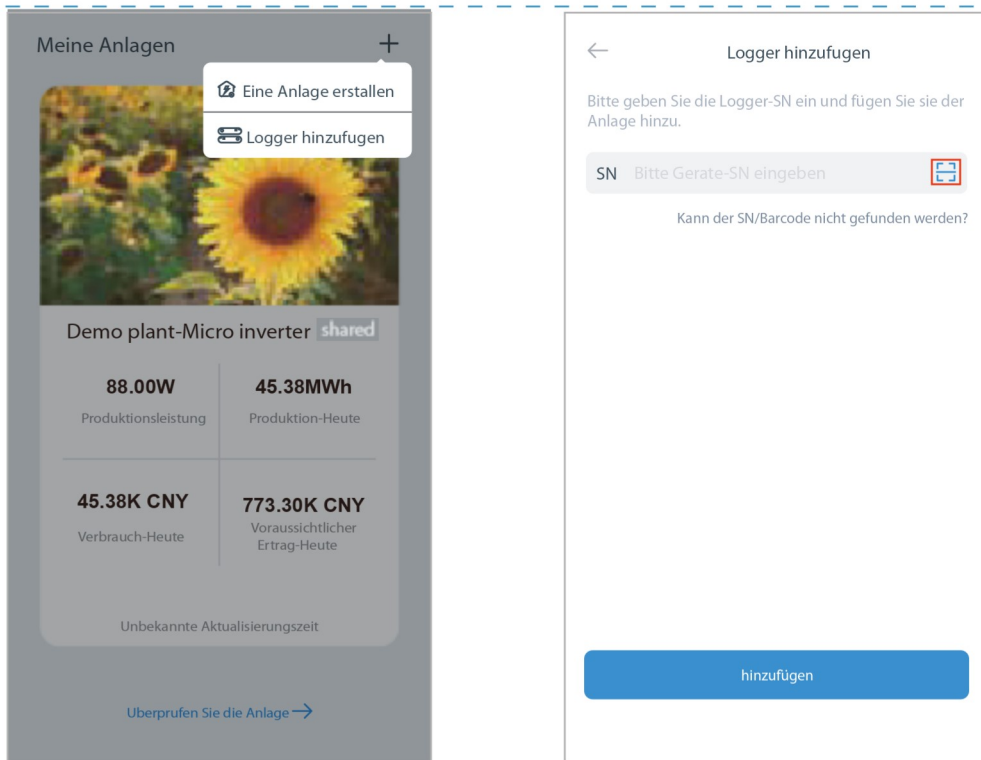
The image shows two screenshots of the SOLARMAN Smart app. The left screenshot is the 'Meine Anlagen' screen, which displays 'Keine Anlagen' and a 'Jetzt hinzufügen' button. The right screenshot is the 'Details zu Anlagen' screen, showing configuration options for a new plant. It includes sections for 'Grundlegende Informationen' (Name der Anlagen, Time Zone), 'System Info' (Anlagentyp, Systemtyp, Installierte Kapazität(kWp), Betriebsdatum), and 'Ertragsinfo' (Währung, Stückpreis(CNY/kWh), Gesamtkosten(CNY)). A 'Finish' button is at the bottom.

3. Einen Logger (Aufzeichnungsgerät) hinzufügen

Option 1: Geben Sie die Logger-SN manuell ein.

Option 2: Klicken Sie das Symbol rechts und scannen Sie die Logger-SN ein.

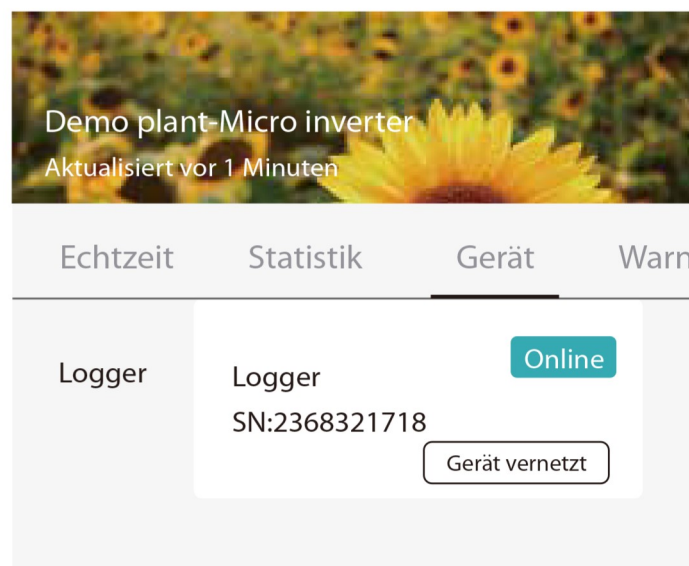
Sie finden die Logger-SN auf der Verpackung oder dem Logger-Gehäuse.



4. Netzwerk-Konfiguration

Nach dem Hinzufügen des Loggers konfigurieren Sie das Netzwerk für einen normalen Betrieb.

Gehen Sie zu "Plant Details" ("Anlagendetails") - "Device List" ("Geräteliste"), finden das Ziel-SN und klicken auf "Networking".



Schritt 1: Bestätigen der WiFi-Info

Sicherstellen, dass Ihr Handy mit dem richtigen WiFi-Netzwerk verbunden ist. Klicken Sie auf "Start".



Hinweis:

5GHz-WiFi wird nicht unterstützt.

Sonderzeichen (z. B. , ; ' " ') in Routername und Passwort werden nicht unterstützt.

← SN:2312423

Password

App_only Change network

5G frequency band is not supported.
Please connect to 2.4G frequency band.

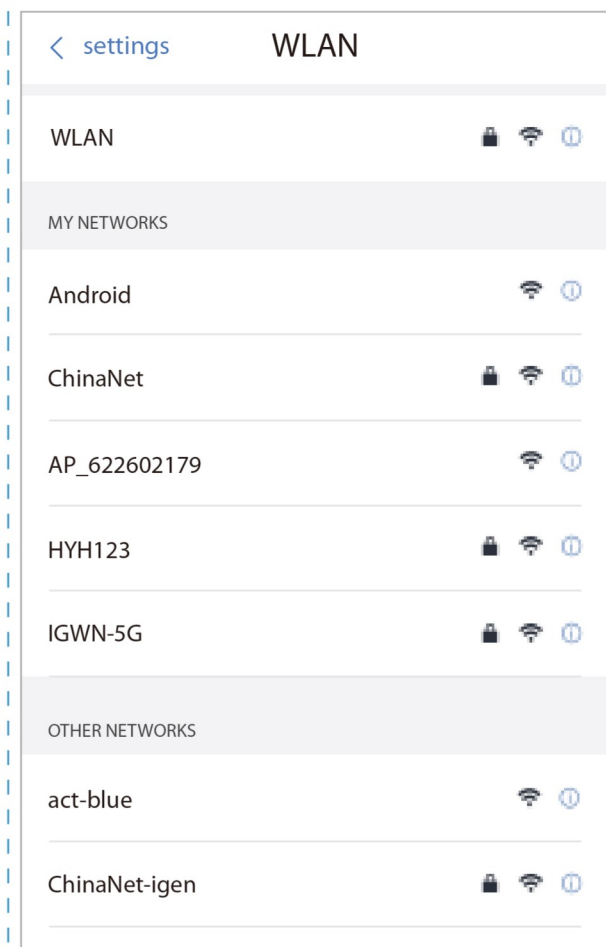
Start to configure

Schritt 2: Verbinden mit dem AP-Netzwerk

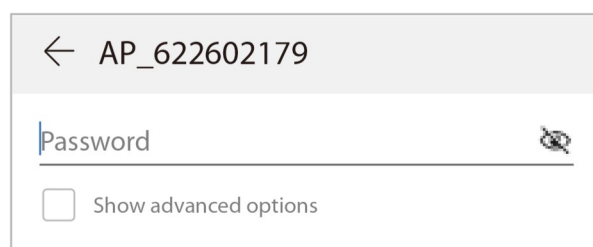
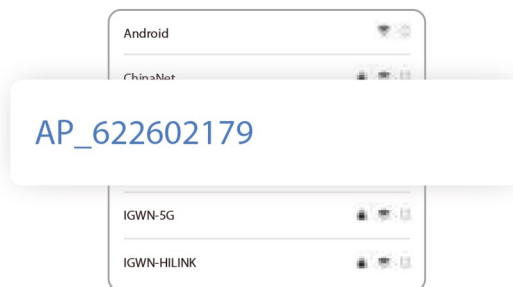
Klicken Sie auf "Go to connect" ("Verbinden") und suchen Sie das richtige "AP_XXXXXX XXXX"-Netzwerk ("XXXXXXXXXX" steht hier für die Logger-SN).

Für das erforderliche Passwort geben Sie bitte "12345678" ein.

Gehen Sie zurück zur SOLARMAN Smart APP, nachdem Sie die Verbindung zum AP-Netzwerk hergestellt haben.



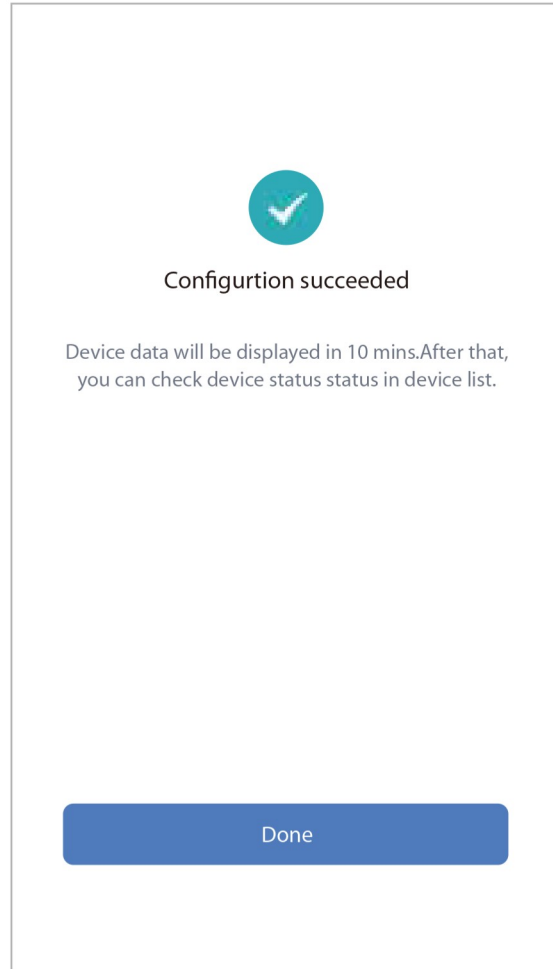
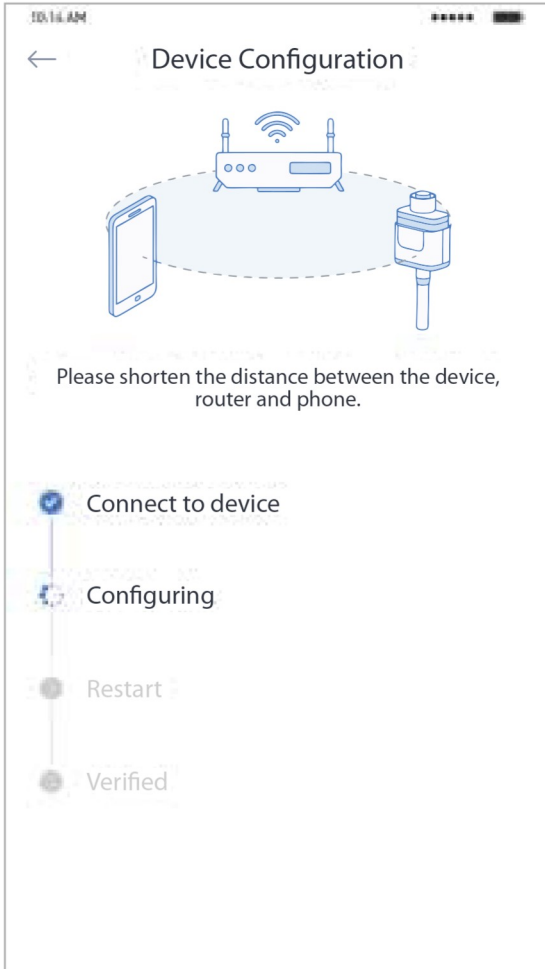
- 1 Go to WLAN Setting and connect the following network manually



Schritt 3: Automatische Konfiguration

Warten Sie bitte eine Weile, bis die Konfiguration abgeschlossen ist. Dann wechselt das System auf die folgende Seite.

Klicken Sie auf "Done" ("Fertig"), um die Anlagendaten zu überprüfen (In der Regel werden die Daten innerhalb von 10 Min. aktualisiert).





30240301001400